

A NÉPMŰVELŐ MÉHÉSZ

Prof. Kriesch János (1828–1888) a 19. századi magyar tudományos méhészet egyik úttörője. Alapító tagja volt az 1879-ben létrejött Országos Magyar Méhészeti Egyesületnek (OMME), és szerkesztője a Méhészeti Lapok című folyóiratnak. Kiemelkedő szerepet játszott a hazai korszerű méztermelés módszertani megalapozásában, és fontosnak tartotta a méhbiológiai ismeretek terjesztését a méhészek körében. 1881-ben a Magyar Tudományos Akadémia levelező tagjának választották. A méhek és sok más biológiai tárgyú kutatása mellett a halak élettanával is foglalkozott, és a hazai haltenyésztés megújításában is jelentős szerepet vállalt. Oktatott többek között tanítóképzőkben és felsőoktatási intézményekben, emellett több tankönyv és száznál is több szakcikk szerzője volt. 1868-ban lett az akkor még Pesti Állatkert néven ismert intézmény tudományos igazgatója, munkássága máig példaértékű a magyar (nem kevésbé az állatkerti) tudományos ismeretterjesztésben.

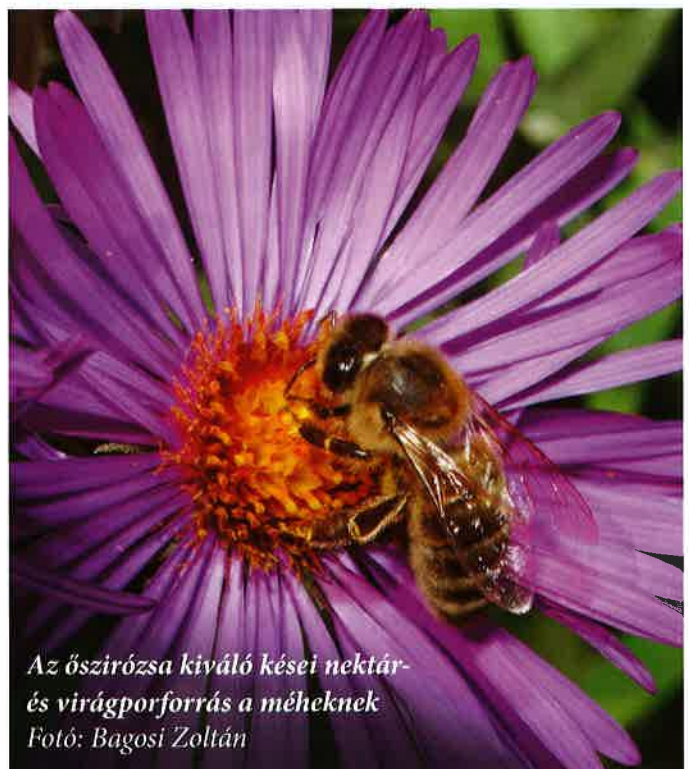


*A Biodóm körül Amberger Edit kertész beporzóbarát ágyásaiban gyönyörködhetünk
Fotó: Amberger Edit*

A budapesti állatkert első méhészeti bemutatójának méheit maga Kriesch János gondozta, távozása után azonban nem maradt az állatkertben megfelelő szaktudással rendelkező személy, akire rábízhatta volna őket. A fellelhető információk szerint csak jóval később, az 1970-es évek környékén láthattak a látogatók ismét állandó háziméh-bemutatót az akkor még működő rovarház emeleti kiállítóterében, egy odvas fát imitáló látványkaptárban. Üvegfalon át nyerhettek bepillantást a méhcsalád rejtett életébe, a méhek pedig egy hosszú csövön át jutottak ki a szabadba, amely a bemutatótértől távol biztosított kijárót a számukra. Később, 2000-tól pár éven át az Élet-Halál Házban is találkozhattak az érdeklődők élő házi méhekkel egy hasonlóan kialakított bemutatóhelyen. 2014-ben a Greenpeace Magyarország Mentsük meg a méheket! kampánya keretében az állatkertnek adományozott egy látványos méretű méhmenedéket, amely a vadon élő méhfajok és más beporzó rovarok számára jelenleg is biztosít lakó- és áttelelőhelyet a lepkekert bejáratánál, és hirdeti a beporzók védelmének fontosságát.

BEPORZÓBARÁT PARK

A Biodómot övező parkos területen 2026 áprilisában egy beporzókkal foglalkozó vadonutúj látványosság átadására kerül sor: az OMME legújabb „Zümmögő sétányát” fogadja be az állatkert. A Patkós Stúdió által készített 14 színes tábla betekintést enged a méhek, a méhészet és a beporzók különleges világába. Játssza nyújt ismereteket kicsiknek és nagyoknak a méhészet történetétől a méhlegelők vagy beporzóbarát kertek kialakításán át egészen a vadméhek életéig. A táblasornak helyet adó bemutatókertben pedig találkozhatunk többek között beporzóbarát növényekkel, különböző típusú méhlegelőkkal, lepkebarát kerttel, és a beporzó rovarok számára kialakított különféle fészkelőhelyekkel is. A Biodóm megnyitásával az épületben kialakított



*Az őszirózsa kiváló kései nektár- és virágporforrás a méheknek
Fotó: Bagosi Zoltán*

méhészeti bemutató is a sétány részét képezi majd (az ehhez kapcsolódó táblák ideiglenesen a külső parkban lesznek megtekinthetők).

Fontosnak tartjuk, hogy fenntartsuk a figyelmet a beporzókat fenyegető veszélyekre, és arra, hogy mi mindent tehetünk a védelmük érdekében. Szerencsére apró tettekkel, virágágyások létesítésével, vadvirágos területek meghagyásával, vagy a vadméhek számára készített méhecskehotelekkel is rengeteget segíthetünk. Vigyázzunk a méhekre, mert ha egyszer eltűnnek a földről, Ré isten könnyei sem fogják visszahozni őket!

DEMJÉN ZSÓFIA



*A Greenpeace által 2014-ben
adományozott méhmenedék
Fotó: Bagosi Zoltán*



*A Biodóm körüli méhbarát ágyások
kora tavasztól késő őszi virítanak
Fotó: Amberger Edit*

AZ OMME ÉS TANÖSVÉNYE

Az Országos Magyar Méhészeti Egyesület (OMME) egy politikamentes mezőgazdasági civil szervezet, amely ma közel 14 ezer tagot számlál. A méhészek napi problémamegoldásának segítése mellett az OMME szerteágazó tevékenységet folytat (többek között a Méhészüjság kiadása, a mézek minőségi ellenőrzése, szakmai oktatás, az elméleti ismeretterjesztés országos szintű koordinálása, szoros együttműködés a méhészeti tevékenységekhez kapcsolódó minisztériumokkal, és a környezetvédelem). Tevékenységi köreinek fontos részét képezi a méhek és más beporzó rovarok védelmére nevelés és a szemléletformálás, amelynek keretében újjára indította a Zümmögő sétány elnevezésű tanösvények telepítését az ország különböző pontjain. A Fővárosi Állat- és Növénykert táblasorát a Patkós Stúdió kiváló szakemberei hozták létre. A tartalmat, az interaktív részek játékait és a látványt pedig a stúdió kiváló grafikusával, Pap Katával közösen álmodtuk meg.